

Муниципальное бюджетное дошкольное образовательное учреждение  
детский сад общеразвивающего вида № 3 г.Ардон

Рассмотрено  
На педагогическом совете  
Протокол № 3 от 08.04.2022г.



Утверждаю  
Зав.МБДОУ № 3 г.Ардон  
Пагиева З.Б.  
Пр.№ 29 - Од от 11.04.2022г.

**Отчет по результатам самообследования  
МБДОУ № 3 г.Ардон  
за 2021 год**

2022г.

Содержание:

<b>РАЗДЕЛ I</b>	
<b>1.</b>	Общие характеристики образовательного учреждения
<b>РАЗДЕЛ II</b> <b>Аналитический</b>	
<b>2.1</b>	Организационно – правовое обеспечение образовательной деятельности
<b>2.2</b>	Структура управления образовательным учреждением
<b>2.3</b>	Условия реализации образовательного процесса.
<b>2.4</b>	Результаты образовательной деятельности
<b>2.5</b>	Сохранение и укрепление здоровья воспитанников
<b>2.6</b>	Организация питания, обеспечение безопасности
<b>2.7</b>	Социальная активность и партнерства ДООУ
<b>2.8</b>	Административная и финансово – хозяйственная деятельность
<b>2.9</b>	Выводы и перспективы.
<b>3.</b>	<b>РАЗДЕЛ III</b> <b>Показатели деятельности ДООУ (Приложение)</b>

## РАЗДЕЛ I

### 1. Общая характеристика образовательного учреждения

1. Полное наименование ДООУ в соответствии с уставом:

Муниципальное бюджетное дошкольное образовательное учреждение детский сад общеразвивающего вида №3 г. Ардон

2. Тип ОУ: Дошкольное образовательное учреждение

3. Вид ОУ: общеразвивающего вида

4. Категория: -

5. Юридический адрес:

5.1. почтовый индекс: 363300

5.2. республика: РСО – Алания

5.3. район: Ардонский

5.4. населенный пункт: Ардон

5.5. улица: площадь Гайтова

5.6. дом/корпус: №12

5.7. телефон: 3-05-17

6. **Официальный сайт:** <http://tvoysadik.ru>

7. **Электронная почта:** [pagieva-zarina@mail.ru](mailto:pagieva-zarina@mail.ru)

8. Учредитель (учредители): Администрация местного самоуправления Ардонского района

9. Дата подписания договора с учредителем: 17 июня 2004г.

10. Лицензия: серия 15 № 0001412 регистр. № 2480  
дата выдачи 13 декабря 2016 г. срок действия бессрочно.

Дата ввода здания в эксплуатацию 2 ноября 1962г.

Наполняемость по проекту 100 (чел)

Реальная наполняемость (списочный состав) 135 (чел.)

Наличие основных помещений имеется

Режим работы дошкольного учреждения - 10ч. 30мин.

Рабочая неделя – 5 дней. Выходной – суббота, воскресенье, праздничные дни.

Дошкольным учреждением руководит Зарина Борисовна Пагиева.

В МБДОУ функционируют: музыкально - физкультурный зал, изостудия, 6 групп в возрасте от 2 до 7 лет.

Из 6 групп:

1 младшая группа «А» (от 2 до 3 лет) – 14д.

1 младшая группа «Б» - (от 2 до 3 лет) – 13 д.

2 младшая группа (от 3 до 4 лет) - 27д.

Средняя группа (от 4 до 5 лет) – 26 д.

Старшая группа (от 5 до 6 лет) – 30 д.

Подготовительная к школе группа (от 6 до 7 лет) – 26 д.

Контингент воспитанников социально благополучный. Преобладают дети из полных семей.

Количество работников - 42 чел.

Территория детского сада частично благоустроена. Имеются различные виды деревьев, кустарники, цветники.

Вблизи детского сада расположены: СОШ № 1, Центральный парк, ДДТ, районный Дворец культуры, музей и истории и народного искусства.

## **РАЗДЕЛ II**

### **Аналитический**

#### **2.1. Организационно – правовое обеспечение образовательной деятельности.**

МБДОУ № 3 г. Ардон осуществляет свою деятельность в соответствии с:

- Федеральным законом Российской Федерации «Об образовании в Российской Федерации» от 29.12.2012 г. № 273 – ФЗ;

- Приказом Минобрнауки России от 30.08.2013 № 1014 «Об утверждении Порядка организации и осуществления образовательной деятельности по основным общеобразовательным программам – образовательным программам дошкольного образования» (зарегистрировано в Минюсте России 26.09.2013 № 30038);

- Приказом Министерства образования и науки Российской Федерации «Об утверждении федерального государственного образовательного стандарта дошкольного образования» (Приказ Министерства образования и науки Российской Федерации от 17.10.2013г. № 1155).

- Санитарно – эпидемиологическим требованиям к устройству, содержанию и организации режима работы дошкольных образовательных учреждений», РФ от 15.05.20. СП 2.1.3678-20.

- Уставом МБДОУ № 3 г. Ардон (принят общим собранием трудового коллектива, Протокол № 3 от 31.08.2015г.

- Коллективным договором МБДОУ № 3 г. Ардон;

- Лицензией на образовательную деятельность.

Система договорных отношений, регламентирующих деятельность ДОУ представлена:

- Договором о взаимоотношениях между ДОУ и Учредителем;

- Трудовым договором с руководителем ДОУ;

- Коллективным договором;

- Договором с родителями.

Работу Учреждения регламентируют следующие локальные акты:

- Устав МБДОУ № 3 г. Ардон;

- Основная общеобразовательная программ МБДОУ № 3 (принята решением педагогического совета, Протокол № 1 от 25.11. 2015г.

- Штатное расписание;

- Должностные инструкции, определяющие обязанности работников Учреждения;

- Правила внутреннего трудового распорядка;

- Инструкции по организации охраны жизни и здоровья детей в Учреждении;

- Положение об Общем собрании трудового коллектива;

- Положение о Совете педагогов;

- Годовой план работы Учреждения;
- Учебный план;
- Режим дня;
- Положение о Родительском комитете.

**Вывод:** МБДОУ № 3 г. Ардон функционирует в соответствии с нормативными документами в сфере образования Российской Федерации.

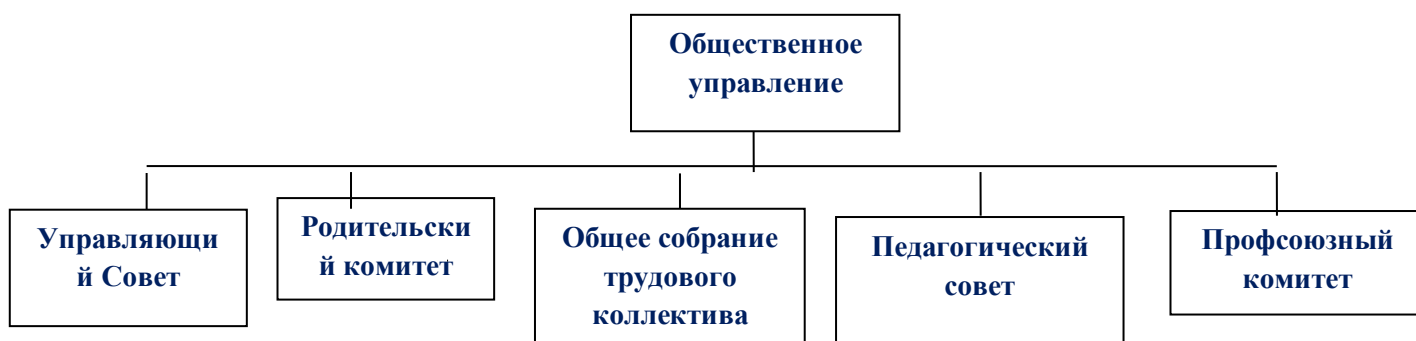
## 2.2. Структура управления образовательным учреждением.

### Структурно – функциональная модель управления

Управление МБДОУ № 3 г. Ардон осуществляется в соответствии с законом РФ «Об образовании в Российской Федерации» на основе единоначалия и самоуправления. Руководство деятельностью детского сада осуществляется заведующим, который назначается на должность и освобождается от должности Учредителем. Заведующий осуществляет непосредственное руководство МБДОУ № 3 г. Ардон и несет ответственность за деятельность учреждения.

**Формами самоуправления являются:**

#### Первое направление – общественное управление:



Управляющий совет МБДОУ № 3 г. Ардон организует выполнение решений, принимает участие в обсуждении перспективного плана развития учреждения, во взаимодействии с педагогическим коллективом организует деятельность других органов самоуправления МБДОУ № 3.

Общее собрание МБДОУ № 3 г. Ардон осуществляет полномочия трудового коллектива, обсуждает проект коллективного договора, рассматривает и обсуждает проект годового плана работы ДОУ, обсуждает вопросы состояния трудовой дисциплины в ДОУ и мероприятия по ее укреплению, рассматривает вопросы охраны и безопасности условий труда работников, рассматривает и принимает Устав ДОУ, обсуждает дополнения и изменения вносимые в Устав ДОУ.

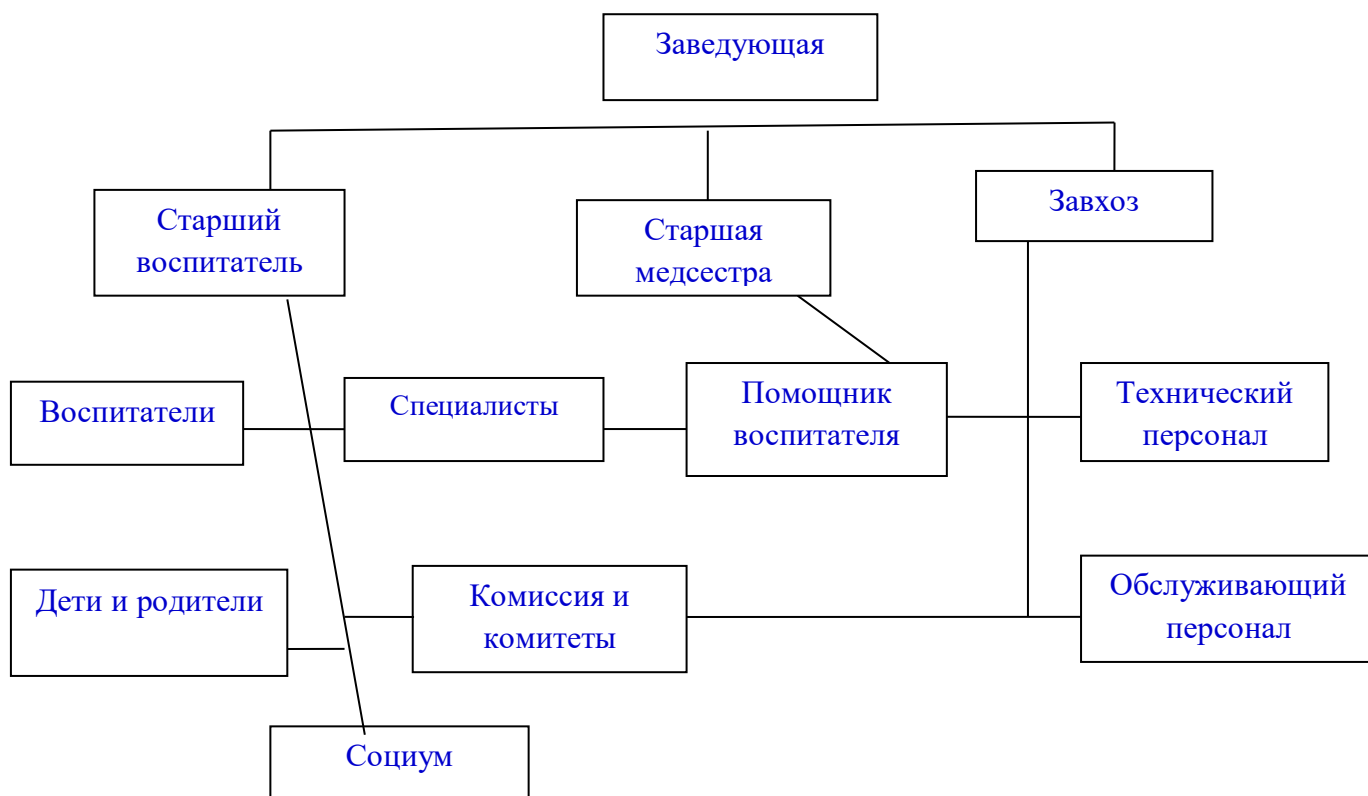
Педагогический совет МБДОУ № 3 г. Ардон осуществляет управление педагогической деятельности ДОУ, определяет направления образовательной деятельности ДОУ, отбирает и утверждает общеобразовательные и

коррекционные программы, рассматривает проект годового плана работы ДОУ, заслушивает отчеты заведующего о создании условий для реализации образовательного процесса, планирования образовательной деятельности, рассматривает вопросы повышения квалификации и переподготовки кадров, организует выявление, обобщение, распространение, внедрение педагогического опыта среди педагогических работников ДОУ.

Родительский комитет МБДОУ № 3 г. Ардон содействует организации совместных мероприятий в ДОУ, оказывает посильную помощь ДОУ в благоустройстве его помещений, детских площадок и территории.

Таким образом, в МБДОУ № 3 г. Ардон реализуется возможность участия в управлении детским садом всех участников образовательного процесса. Заведующая детским садом занимает место координатора стратегических направлений. В детском саду функционирует Первичная профсоюзная организация.

### Второе направление – административное управление.



Фактическое количество работников – 42 человек.

В дошкольном учреждении сложился стабильный, творческий педагогический коллектив.

Заведующая детским садом Пагиева Зарина Борисовна – имеет высшее педагогическое образование, педагогический стаж – 28 года. (в должности заведующей – 11 лет).

Педагогический процесс в МБДОУ № 3 обеспечивают:

- воспитатели -10 ч;

специалисты:

- старший воспитатель;
- учитель – логопед;
- музыкальный руководитель;
- инструктор по физической культуре;
- педагог – психолог;
- воспитатель родного языка.

### 2.3. Условия реализации образовательного процесса.

**Цель работы МБДОУ № 3 г. Ардон** – обеспечивать всестороннее (физическое, социально – коммуникативное, познавательное, речевое, художественно – эстетическое) развитие детей через наиболее близкие и естественные для ребенка – дошкольника виды деятельности – игру, восприятие художественной литературы, общение, продуктивную, музыкальную, изобразительную, познавательно – исследовательскую деятельность.

**Основными задачами являются:**

- охрана жизни и укрепления здоровья детей;
- обеспечение физического, социально – коммуникативного, познавательного, речевого, художественно – эстетического развития детей;
- осуществление квалификационной коррекции недостатков в речевом развитии детей;
- создание условий для профессионально- творческого роста педагогов и проявление социальной активности.

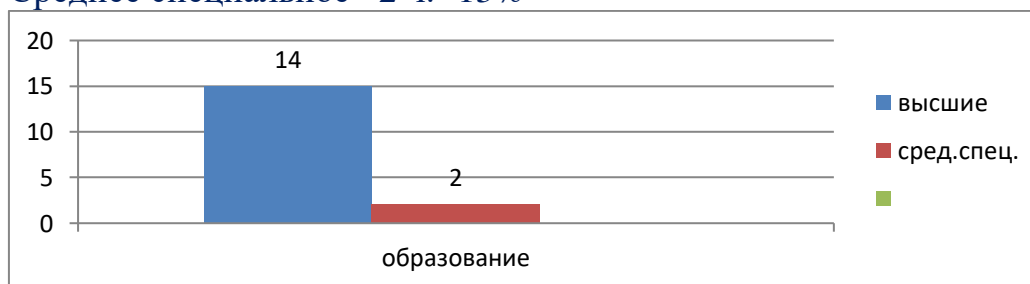
**Кадровое обеспечение.**

В МБДОУ № 3 работает 16 педагогов.

**По уровню образования:**

Высшее образование – 14 ч.- 87 %

Среднее специальное – 2 ч.- 13%



**Имеют квалификацию:**

Высшая – 2 ч. – 12%

Первая – 12ч. - 75 %

Соответствие должности: «воспитатель осетинского языка» -1: «учитель – логопед»- 1 ч, итого 2 ч. -12%

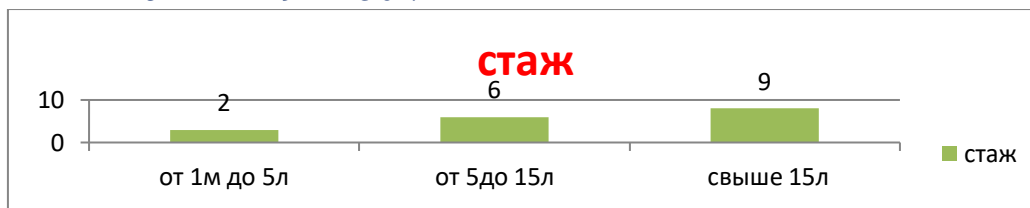


**По стажу работы:**

От 1м до 5 лет – 2ч.- 12 %

От 5 до 15 лет – 6 ч.- 33 %

Свыше 15 лет – 9 ч.- 50 %

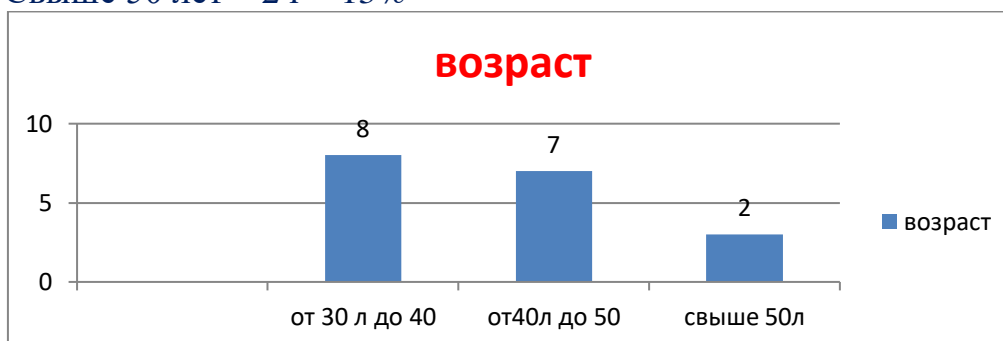


**По возрасту:**

От 30 л до 40 лет – 8ч.- 47%

От 40 до 50лет – 7ч – 35%

Свыше 50 лет – 2ч - 13%



В ДОУ созданы условия для своевременного прохождения переподготовки педагогов на курсах повышения квалификации (длительные, кратковременные, курсы).

Задолженности по курсам повышения квалификации нет.

**В 2001 учебном году на курсах повышения квалификации обучились:**

№ п/п	Ф.И.О. педагога	Должность	Название курсов, дата, где проходили
1.	Козаева Ирина Владимировна	Воспитатель	«Совершенствование профессиональных компетенций воспитателя ДОО», 10.08.2021-29.08.2021г, ГБОУ ДПО СОРИПКРО г. Владикавказ.



2.	Алиева Гюльнара Закировна	Воспитатель	«Совершенствование профессиональных компетенций воспитателя ДОО», 10.08.2020-29.08.2020г, ГБОУ ДПО СОРИПКРО г. Владикавказ.
3.	Хестанова Олеся Николаевна	Воспитатель	«Совершенствование профессиональных компетенций воспитателя ДОО» 10.08.2020-29.08.2020г, ГБОУ ДПО СОРИПКРО г. Владикавказ.
4.	Кесаева Изабелла Владимировна	Воспитатель	«Совершенствование профессиональных компетенций воспитателя ДОО», 02.06.-16.06.2021г. , ГБОУ ДПО СОРИПКРО г. Владикавказ

**Вывод:** МБДОУ № 3 г. Ардон укомплектован кадрами полностью. Педагоги повышают свой профессиональный уровень согласно утвержденным нормам (1р в 3года), посещают методические объединения, знакомятся с опытом работы своих коллег и других дошкольных учреждений, приобретают и изучают новинки периодической и методической литературы. Все это в комплексе дает хороший результат в организации педагогической деятельности и улучшения качества образования и воспитания дошкольников.

#### **Учебно-методическое обеспечение**

- Основная образовательная программа дошкольного образования муниципального бюджетного дошкольного образовательного учреждения детского сада общеразвивающего вида № 3 г. Ардон;
  - Комплексная программа дошкольного образования «Мир открытий» (научный руководитель Л.Г. Петерсон) под общей редакцией Л.Г. Петерсон, И.А. Лыковой (далее - ОП ДО «Мир открытий»);
  - Программа воспитания и развития детей раннего возраста в условиях дошкольного учреждения «Кроха» ( Г.Г. Григорьева, Н.П. Кочетова).
- Наряду с основными программами используются **парциальные программы:**
- «ИРОН АБЗАДЖЫ ПРОГРАММАЕ РАБДАУАЕНДАТТАЕН» Дзадзаты Р.М (родной (осетинский язык));
  - Филичева Г.Б., Чиркина Г.В. «Коррекционное обучение и воспитание детей 5-7 -го возраста с общим недоразвитием речи» - 2 раза с детьми 5-7 лет. коррекционная (логопедическая);
  - Программа по ритмической пластике для детей «Ритмическая мозаика» А.И. Буренина;
  - Программа развития речи детей дошкольного возраста в д/саду, О.С. Ушакова, Е.М.Струнина

- И.А.Лыкова «Изобразительная деятельность в детском саду»;
- Буренина А.И., Тютюнникова Т.Э. «Тутти: Программа по музыкальному воспитанию детей 3-7 лет»;
- Программа «Дорогою добра», Коломийченко Л.В.;
- Парциальная программа «Формирование культуры безопасности» Л.Л. Тимофеева.

Реализация образовательной программы предусматривает решение программных задач посредством организации совместной деятельности с учетом принципов интеграции, спецификой и возможностями образовательных областей. Годовой план составляется в соответствии с итоговым анализом учебного года и с учетом профессионального уровня педагогов.

**Вывод:** воспитательно-образовательный процесс в МБДОУ № 3 строится с учетом требований ФГОС и Сан Пин.

### **Информационно – техническое оснащение.**

#### **Материально-техническая база**

WSB - камера	<b>4</b>
Ноутбуки	<b>3</b>
Колонки	<b>4</b>
Сканер	<b>2</b>
Принтер	<b>3</b>
Проектор (мультимедийный)	<b>1</b>
Телевизор	<b>3</b>
Музыкальный центр	<b>3</b>
Компьютеры	<b>4</b>
Интерактивная доска SMART,	<b>1</b>

Педагоги используют Интернет ресурсы в образовательной деятельности и в режимных моментах. На всех компьютерах установлено лицензионное программное оборудование и контент-фильтры. У детского сада есть свой сайт.

#### **Материально-техническое обеспечение образовательного процесса**

Год ввода здания в эксплуатацию	1962
Пристройки	2015
Проектная мощность (мест)	122
Фактическая мощность (мест)	135
Общая площадь всех помещений (кв.м)	648,31
Групповые комнаты	5

Спальни	4
Медицинский кабинет	1
Музыкально – физкультурный зал	1
Прачечная	1
Пищеблок	1
Изостудия	1
Логопедический кабинет	1

Для каждой возрастной группы имеется все необходимое для полноценного функционирования помещения: раздевальная, игровая, туалетная, умывальная. На территории ДОУ имеются отдельные прогулочные участки для каждой группы, оборудованные малыми формами, спортивная площадка, прогулочные веранды, разбиты цветники и клумбы.

Все базисные компоненты развивающей среды детства включают оптимальные условия для полноценного физического, познавательного, социально-личностного, художественно-эстетического развития детей. Расположение мебели и пособий обеспечивает ребенку постоянный визуальный контакт со взрослыми. Рационально организованное пространство игровой комнаты позволяет воспитателю не прерывать деятельности детей, а самому переходить от одной группы к другой, осуществляя развитие игровой ситуации, помогать в решении проблем, неизбежно возникающих в общении между детьми, являясь активным участником и полноправным партнером детских игр и занятий.

Каждая возрастная группа ДОУ оснащена необходимой методической литературой и литературными произведениями различных фольклорных жанров для использования в работе с дошкольниками. Микросреда в каждой возрастной группе включает совокупность образовательных областей, обеспечивающих разностороннее развитие детей с учётом их возрастных и индивидуальных особенностей по основным направлениям – физическому, социально-личностному, познавательно-речевому и художественно-эстетическому

Материальная база периодически преобразовывается, трансформируется, обновляется для стимулирования физической, творческой, интеллектуальной активности детей. Все это позволяет педагогам организовывать работу по сохранению и укреплению здоровья детей, созданию положительного психологического климата в детских коллективах, а также по всестороннему развитию каждого ребенка

#### **2.4. Результаты образовательной деятельности.**

По результатам образовательной деятельности детский сад является стабильно работающим, подтверждение чему являются данные

систематического мониторинга воспитанников по пяти образовательным областям.

Формы проведения мониторинга:

- наблюдения, беседы, развивающие игры.

Результаты педагогического анализа показывают преобладание детей с высоким и средним уровнями развития, что говорит об эффективности педагогического процесса в МБДОУ №3 г. Ардон.

Итог воспитательно-образовательной деятельности проводится через педагогическую диагностику по программе «Мир открытий» и строилась с учетом содержания работы по всем пяти образовательным областям.

Диагностические листы для детей 4-7 лет выстраиваются в соответствии с содержанием работы по областям определенными стандартом. Развитие детей раннего возраста происходит несколько иначе, становление многих способностей и умений приходится на более поздний возраст, а в данном возрасте имеем дело пока со становлением их предпосылок. И потому, в диагностических листах образовательные области рассматриваются комплексно.

В 2021 году мониторинг

По итогам педагогического мониторинга можно сделать выводы об адекватности условий, созданных в ДОУ, реализующей программу дошкольного образования, тем задачам, которые ставит Программа.

Условия развития детей соответствуют определенным в Стандарте.

Группы/области	Соц.комм	Познавательная	Речевая	Х/Э	физическая
1 младшая А	72,98%.	68,64%.	57,89%.	70,72%.	75,53%.
1 младшая Б	62,14%.	56,25%.	47,62%.	51,34%.	71,43%.
2 младшая	65,94%.	67,93%.	73,70%.	72,28%.	73,67%.
Средняя	80,84 %.	81,18%.	83,16 %.	82,87%.	94,44%.
Старшая	91,79%	87,19%	82,14%	89,61%	91,01%
Подготовительная	92,82 %	88,16 %	84,35 %	84,28 %	93,96 %
Итог	77,75 %	74,89 %	71,47 %	75,18%	83,34 %

Необходимо отметить следующее: достигнуты значительные результаты в развитии и воспитании детей. Результаты мониторинга образовательного процесса показали, что результаты по образовательным областям в норме. Очевиден положительный результат проделанной работы.

Оценка успешности продвижения ребенка в образовательном пространстве составляет -76.53%

1 младшая А	69,15 %
1 младшая Б	59,17 %
2 младшая группа	69,65 %
Средняя группа	82,92 %

Старшая группа	88,34 %
Подготовительная к школе группа	90 %
Итого	76,53 %

Оценка адекватности форм и методов образовательной работы соответствуют условиям образовательных задач.

Знания детей прочные, они способны их применять в повседневной жизни. За учебный год дети стали более любознательные, эмоционально устойчивые, активные, могут решать интеллектуальные и личностные задачи.

Из пяти образовательных областей, немного ниже уровень в областях:

- «Речевое развитие» (82%).

Требуется оптимизация условий, связанных с организацией разнообразных интересных для детей речевых игр в которых дети активно начинают играть самостоятельно, побуждать к высказыванию, пояснению своих слов, активному диалогу в значимой для ребенка ситуации.

### **Коррекционно – развивающего сопровождения.**

На протяжении учебного года коррекционная работа проводится учителем-логопедом Ахмедовой С.А. и педагогом –психологом Бутаевой Л.В.

По результатам комплексного обследования устной речи детей старшей и подготовительной групп в логопедическую группу было зачислено 25 дошкольников с нарушением звукопроизношений, из них: 14 - дети старшей группы, 11 - дети подготовительной группы, 18 дошкольников с ФФН, 7 дошкольников с ФН.

По виду речевого нарушения были укомплектованы группы для проведения индивидуальных фронтальных занятий. Составлены планы индивидуальной и фронтальной работы.

Коррекционная работа велась по следующим направлениям.

-развитие фонетико-фонематических представлений;

-постановка и автоматизация дефектных звуков;

-коррекция недостатков лексико-грамматического строя речи;

-развитие мелкой моторики;

- развитие психических процессов: памяти, мышления, внимания, восприятия.

Процесс становления звуковой стороны языка проходил в несколько этапов:

- ежедневная работа с артикуляционным аппаратом, т.е. гимнастика языка губ – это способствует интенсивному усвоению правильного звукопроизношения;

-постановка звуков, их автоматизация и дифференциация;

- развитие психических процессов: память, мышление, внимание.

Учитель – логопед Ахмедова С.А. стремилась, чтобы дети легко вступали в контакт, могли пользоваться диалогической речью и выстраивать более сложные предложения.

В течение года ежедневно проводилась работа с родителями:

- индивидуальные консультации для родителей по формированию артикуляционной моторики, упражнение для языка, указания к проведению артикуляционной гимнастики, (упражнения для челюсти, упражнение для губ);

- родительские собрания в начале и в конце года. Проводилось анкетирование родителей;

- оформление логопедического уголка, создание папки передвижки (с консультациями для родителей и полезными советами);

- проведение занятий с ребенком в присутствии родителя;

- систематические – логопедические консультации в родительском уголке;

- тетради с еженедельным заданием для детей и родителей;

- рекомендации по работе с детьми в летний период.

Работа с педагогическим коллективом (с воспитателями старших и подготовительной групп Дзигасовой О.В., Гулдаевой Л.Р. Заоевой У.М., Гаврилей С.Н.):

- индивидуальные консультации для воспитателей по организации помощи по коррекции речи. (По формированию артикуляционной моторики, упражнения для челюсти, упражнение для губ);

- консультации по развитию грамматического строя речи;

- совместное планирование занятий воспитателя и логопеда для обеспечения необходимого закрепления материала в разных видах деятельности;

- совместная подготовка и участие во всех детских праздниках.

Достижение цели обеспечивалось постановкой широкого круга образовательных, воспитательных, коррекционных и развивающих задач, решение которых осуществлялось учителем-логопедом Поляковой Н.С. воспитателями, музыкальным руководителем, инструктором по физической культуре, на индивидуальных и фронтальных занятиях, а также созданием единого речевого пространства в детском саду. Занятия строятся в игровой форме с использованием ИКТ, что повышает мотивационную готовность детей, активизирует их.

Психологическое сопровождение участников воспитательного и образовательного процессов осуществляло реализацию задач:

- Прослеживание адаптации вновь поступивших детей;

- Анализ проблем личностного развития: конфликтность, агрессивность, эмоциональные проблемы;

- Анализ детско-родительских отношений;

- Психологическое сопровождение и помощь воспитанникам подготовительной группы в готовности к школьному обучению.

- Повышение психологической грамотности всех участников образовательного процесса.

В работе с родителями обсуждалась динамика работы с ребенком, уточнялись рекомендации. Большинство вопросов были связаны с адаптацией к условиям детского сада, детско-родительских отношений, детских капризов, плохих привычек детей, и развития психологии ребенка.

За прошедший период педагогом – психологом Бутаевой Л.В. проводилась групповая и индивидуальная коррекционно-развивающая работа с воспитанниками ДОУ, направленная на развитие необходимых качеств для более успешной адаптации, самоутверждения и самореализации, преодоления

трудностей в эмоционально – поведенческой и коммуникативной сферах, работа с внутренними переживаниями детей. (Н.Ю. Куражева «Цветик - семицветик»)

В работе с родителями обсуждалась динамика работы с ребенком, уточнялись рекомендации. Большинство вопросов были связаны с адаптацией к условиям детского сада, детско-родительских отношений, детских капризов, плохих привычек детей, и развития психологии ребенка.

**Вывод:** Анализируя воспитательно-образовательную работу за 2021 учебный год коллектив детского сада пришел к выводу, что нужно продолжать совершенствовать воспитательно-образовательный процесс, использовать новые технологии в развитии, повышать свое профессиональное мастерство, так как профессиональные вопросы должны решаться профессионально. Обогащать предметно-развивающую среду в группах.

## **2.5. Сохранение и укрепление здоровья воспитанников.**

### **Анализ состояния здоровья воспитанников.**

Сохранить и улучшить здоровье - каждодневная работа, начиная с рождения ребенка. В дошкольном возрасте эту работу осуществляют совместно с родителями и воспитателями.

Оздоровительный режим в ДОО построен с учётом особенностей нервно-психического и соматического здоровья детей, возрастных особенностей, эмоционального состояния.

Для деятельности по этому направлению созданы частично условия: функционировал физкультурно-оздоровительный комплекс, включающий в себя: спортивный зал (совмещен с музыкальным), спортивные уголки в каждой возрастной группе, в которых имеются мячи, кегли, скакалки, нестандартное оборудование, медицинский кабинет.

Однако остаются проблемы в организации предметно-развивающей среды на территории детского сада, которая еще не соответствует в достаточной степени потребностям ребенка в движении и игре и требует переоборудования.

В течение года, согласно комплексному плану оздоровления реализовывалась система мер по организации и здоровьесберегающей деятельности с детьми, которая включала в себя: ежедневную гимнастику и прогулки на свежем воздухе, развлечения, различные виды гимнастики и закаливающих процедур, витаминизацию и иммунизацию.

Центральное место в системе работы МБДОУ отведено лечебно-оздоровительной работе, которую в тесном сотрудничестве проводят инструктор по физическому воспитанию Давыденко М.В., старшая медсестра Томаева И.Ю., педагог-психолог Бутаева Л.В., воспитатели групп. Сюда входит сохранение и укрепление физического и психического здоровья детей, воспитание у них культурно-гигиенических навыков, формирование начальных представлений у детей и у родителей о культуре здоровья и воспитание у них мотивации к сбережению своего здоровья.

С целью профилактики простудных заболеваний, все дети нашего ДОУ с сентября по март месяц получали комплекс оздоровительных мероприятий, включающих в себя:

1. Закаливающие мероприятия:
  - 1.1. Воздушные ванны (облегченная одежда, одежда, соответствующая сезону);
  - 1.2. Оздоровительные прогулки;
  - 1.3. Ходьба босиком до и после сна по ребристым дорожкам.
2. Профилактические мероприятия:
  - 2.1. луковый салат;
  - 2.2. ароматерапия.
3. Лечебно-оздоровительные мероприятия:
  - 3.1. Витаминотерапия (аскорбиновая кислота).

Анализируя распределение воспитанников по группам здоровья можно сделать вывод, что в сравнении за два года количество воспитанников с со второй, третьей и четвертой группой здоровья значительно уменьшилось.

год	Количество детей	I группа	II группа	III группа	IV группа
2020- 2021	135	122 (87%)	10 (11%)	2 (2.1%)	1(0,6%)

В течение года ежемесячно проводится анализ заболеваемости и посещаемости по всем группам и общей по детскому саду.

**Анализ  
заболеваемости и посещаемости детьми  
дошкольного учреждения.**

№ п/п	Показатели	Учебный год 2020		
		Всего	Дети от 2-4л	Дошкольный возраст
1	Среднесписочный состав	135	21	114
2	Число пропусков детодней по болезни	1859	1083	776
3	Число пропусков на одного ребенка	11	7	3
4	Средняя продолжительность одного заболевания	7	5	2
5	Количество случаев заболевания	162	85	77
6	Количество случаев на одного ребенка	0,9	0.6	0,8
7	Количество часто и длительно болеющих детей	-	-	-
8	Индекс здоровья (Норма: 15% - 40 %)	35	15	20



Заболевания	Всего зарегистрировано случаев заболевания	Из них детей в возрасте 3-х лет
ОРИ	350	93
Острый бронхит	46	15
Отит	1	0
Пневмония	-	-
Аллергия- дерматит	17	6
Covid – 19 контактный	17	14
Аденоиды	-	-
Стоматит	2	0
Стрептодермия	12	1

Планомерная работа по проведению лечебно-профилактических мероприятий, оздоровлению и закаливанию дошкольников осуществлялась в условиях взаимодействия всех субъектов образовательных отношений, на основе лично-ориентированного подхода к каждому ребенку с учетом его группы здоровья. Однако заболеваемость 2-4 лет детей продолжает оставаться высокой. Основной период приходится на адаптационный период, когда дети только начинают посещать ДОУ.

В целях охраны здоровья на следующий учебный год необходимо запланировать реализацию комплекса здоровьесберегающих технологий в ходе воспитательно-образовательного процесса. В организации работы с детьми, продолжать учитывать возрастные и индивидуальные особенности детей, состояние их здоровья, физической подготовленности. Также следует обратить внимание на проведение дней здоровья, двигательной активности на прогулке.

Все усилия, направленные на сохранение и укрепление здоровья детей, не будет иметь ожидаемых результатов без понимания и поддержки родителей наших воспитанников. Для родителей в группах оформлены уголки здоровья, папки – передвижки, проводились консультации «Организация утренней гимнастики», «О детском травматизме», «Психологическая готовность родителей и детей к школе».

Педагогами и медицинской службой ДОУ ведется систематический поиск новых эффективных способов сохранения и укрепления здоровья дошкольников, который предусматривает повышение роли родителей в оздоровлении детей, приобщение их к здоровому образу жизни, создание семейных традиций валеологического воспитания.

Питание детей осуществляется на основании 10-ти дневного меню. В рацион питания включены все продукты, необходимые для полноценной жизнедеятельности ребенка. В МБДОУ имеется необходимая документация по организации детского питания. На пищеблоке имеется бракеражный журнал. На каждый день пишется меню-раскладка. Ежемесячно проводится подсчет калорийности пищи, которая соответствует норме. Продукты детский сад получает у поставщиков в соответствии с договором. Натуральные нормы питания на основные продукты выполняются на 100%. Средняя стоимость питания одного ребенка в день в 2021 учебном году составила 64 рублей.

### **Адаптация детей к условиям МБДОУ №3.**

В 2021 году в МБДОУ № 3 впервые поступил 27 ребенка. В нашем детском саду разработана система мероприятий по адаптации детей при приеме в ДОУ. Важной составляющей этой системы является предварительное знакомство детей с садом и родителями, а также психологическое обеспечение адаптационного процесса. Подводя итоги адаптации детей к ДОУ можно сделать следующие выводы:

Количество детей, прошедших адаптацию – 28 ребенка, из них:

85 % (24 детей) - легкая степень адаптации;

15 % (4 детей) - средняя степень адаптации.

В целом, можно сказать, уровень адаптированности детей к условиям ДОУ составил 89%

На данный момент все дети адаптированы и успешно посещают детский сад. Анализ адаптации детей к ДОУ показывает, что процесс адаптации детей проходил на высоком уровне.

Во время периода адаптации детей к ДОУ, психологом проводилась работа с педагогами (консультирование по вопросам взаимодействия с родителями и детьми), с родителями (анкетирование с целью сбора информации, изучению затруднений у родителей в вопросах воспитания; проведение информационных и тематических мероприятий; наглядные формы работы), занятия с детьми.

Педагоги использовали гибкость в режимных моментах: прием вели и в первые дни на несколько часов, затем постепенно время пребывания увеличивался с учетом того, как быстро ребенок привыкал. Воспитатели, Заоева У.М., Гаврилей С.Н., Гулдаева Л.Р. проявляли индивидуальный подход особенно к более чувствительным и эмоциональным детям. Что бы ребенок не перевозбуждался, воспитатели переключали его внимание с подвижных игр на спокойные игровые действия. Стимулировали интерес детей к познавательным занятиям, на прогулке соблюдался активный двигательный режим, обучали навыкам соблюдения санитарно-гигиенических норм.

Педагог-психолог Бутаева Л.В. применяла песочный метод терапии, которая имеет замечательное свойство «заземлять негативную психическую энергию».

Вывод: Продолжать совершенствовать методы и приемы работы с вновь поступающими воспитанниками и их родителями. Для более успешной работы воспитателя, необходимо обновить и укомплектоваться необходимой тематической литературой (для консультирования родителей, собрать картотеку игр на сближение детей и воспитателя).

В периоды карантина была проведена активная работа. На сайте детского сада была размещена информация о коронавирусе. (памятки, рекомендации)

В результате проделанной работы по данному разделу годового плана работы можно сделать следующий вывод:

1. Физкультурно-оздоровительная работа в ДОУ является удовлетворительной.
2. Ведется целенаправленная работа по просвещению родителей (в форме бесед, консультаций, на родительских собраниях, с помощью наглядной информации – папок-передвижек).

Однако надо отметить и недостатки в работе ДОУ, которые необходимо устранить в новом учебном году:

- Уровень двигательной активности в режиме дня не является оптимальным. Воспитателями недостаточно используются подвижные игры на воздухе, хотя положительный опыт такой работы в детском саду есть;
- Недостаточно скоординирована работа с семьей по вопросам оздоровительных и закаляющих мероприятий;
- Остаются проблемы в организации предметно-развивающей среды на территории детского сада, которая еще не соответствует в достаточной степени потребностям ребенка в движении и игре и требует переоборудования.

Для решения этих проблем, а также, в целях повышения уровня физического развития дошкольников и снижения заболеваемости, педагогами и медицинскому персоналу необходимо:

- совершенствовать систему работы в данном направлении через поиск и внедрение современных, эффективных форм оздоровления;
- продолжить работу по изучению передового педагогического, медицинского, психолого-педагогического опыта по оздоровлению детей;
- активизировать поддерживающее и конструктивное взаимодействие ДОО с родителями по вопросам физического развития и оздоровления дошкольников;
- проводить здоровьесбережение через все виды детской деятельности;
- организовать соответствующую предметно-развивающую среду на прогулочных площадках для организации двигательной активности детей.

**Вывод:** Необходимо продолжать работу в этом направлении. Совершенствовать методы и приемы работы с воспитанниками и их родителями. Для более успешной работы воспитателя, необходимо обновить и укомплектоваться необходимой тематической литературой (для консультирования родителей, собрать картотеку игр на сближение детей и воспитателя).

## 2.6. Организация питания, обеспечение безопасности.

Параметры	Примечание
Количество воспитанников в образовательном учреждении	135
Количество воспитанников, охваченных горячим питанием, %	135
Стоимость одноразового питания	64р
Количество детей, обеспеченных льготным питанием (с доплатой родителей), бесплатным питанием (человек)	1
<b>Нормативно-правовая база</b>	
Приказ об организации питания	имеется
Положение об организации горячего питания обучающихся	имеется
График приема пищи	имеется

Создание бракеражной комиссии ( приказ)	имеется
<b>Качество питания</b>	
Наличие десятидневного меню, согласованного с СЭС	имеется
Соответствие фактического меню перспективному	соответствует
Ежедневное меню, утвержденное заведующей	имеется
Организация питьевого режима	имеется

В МБДОУ организовано 3-х разовое питание на основе десятидневного меню. В меню представлены разнообразные блюда, исключены их повторы. При составлении меню соблюдаются требования нормативов калорийности питания.

Постоянно проводится витаминизация третьего блюда. При поставке продуктов строго отслеживается наличие сертификатов качества. Контроль по организации питания осуществляется заведующим МБДОУ № 3, старшей медицинской сестрой.

В МБДОУ имеется необходимая документация по организации детского питания. На пищеблоке имеется бракеражный журнал. На каждый день пишется меню-раскладка.

Продукты детский сад получает у поставщиков в соответствии с договором. Натуральные нормы питания на основные продукты выполняются на 100%

**Вывод:** дети в МБДОУ обеспечены полноценным сбалансированным питанием. Правильно организованное питание в значительной мере гарантирует нормальный рост и развитие детского организма и создает оптимальное условие для нервно-психического и умственного развития ребенка.

#### **Обеспечение безопасности.**

Здание детского сада оборудовано современной пожарно-охранной сигнализацией и тревожной кнопкой, что позволяет оперативно вызвать наряд охраны в случае чрезвычайной ситуации. Обеспечение условий безопасности в МБДОУ выполняется согласно локальным нормативно – правовым документам. Имеются планы эвакуации.

Территория по всему периметру ограждена металло – кирпичным забором, освещается в темно время суток. Установлено видеонаблюдение с четырех точек.

Для обеспечения безопасности в ДОУ проводится инструктаж с сотрудниками по повышению антитеррористической безопасности.

С детьми проводится беседы, занятия по ОБЖ, развлечения по соблюдению правил дорожного движения на дорогах.

Проводится вводный инструктаж с вновь прибывшими работниками, противопожарный инструктаж и инструктаж по мерам электробезопасности.

Ежедневно ответственными лицами осуществляется контроль с целью своевременного устранения причин, несущих угрозу жизни и здоровью воспитанников и работникам детского сада.

**Вывод:** в МБДОУ № 3 соблюдаются правила по охране труда и обеспечивается безопасность жизнедеятельности воспитанников и работников. Организация питания проводится согласно СанПин с учетом физиологических потребностей детей в калорийности и питательных веществах. Функционирование детского сада осуществляется в соответствии с требованиями Роспотребнадзора и Госпожарнадзора.

## 2.7. Социальная активность и партнерства ДОУ.

№ п/п	Социокультурные институты	Цель взаимодействия	Результат взаимодействия
1.	СОШ №1	Преемственность целей и содержания обучения детей в ДОУ и школе.	Выпускница МБДОУ № 3 3А класса МБОУ СОШ №1г. Ардон Галаова Дзерасса рассказала о своем увлечении – кикбоксинге. «Волшебное путешествие в Королевство шахмат». Воспитатель старшей группы Кесаева И.В., учитель 1 «В» класса Тлатова О.Р.
2.	МБОУ ДО ДЮСШ г. Ардон	Взаимное содействие оздоровлению детей; пропаганда здорового образа жизни.	Знакомство с видом спорта – вольная борьба. Элементы тренировки. тренер Келехсаев Берди. Познавательная встреча с выпускником МБДОУ 3, учеником 3 А класса СОШ№1 Алборовым Дзамболатом. Тренера МБУ ДО ДЮСШ г. Ардон (отделение футбола) Томаев С. и Караев К. Воспитатель средней группы Алиева Г.З., инструктор по физкультуре Давыденко М.В.
3.	Детская библиотека	Приобщение детей к чтению	«Театр-страна сказок и фантазий», старшая группа, воспитатели Кесаева И.В., и Бесаева М.Ю., библиотекарь Джагиева Нанули Геогиевна.
4.	ОГИБДД	Уточнять и закреплять знания детей о правилах поведения на улицах, проезжей части, тротуаре.	Инспектор по пропаганде безопасности дорожного движения старший лейтенант Тавасиева Евгения, воспитанники средней группы с воспитателем Алиевой Г.З. Воспитанники старшей группы с воспитателем Кесаевой И.В.
5	Пожарная часть	Расширять и углублять знания о труде пожарных; уточнить	Экскурсия в пожарную часть. Подготовительная к школе группа воспитатель Заева У.М.

		знания о правилах пожарной безопасности.	Средняя группа, воспитатель Алиева Г.З.
6.	Дворец культуры	Способствовать эстетическому эмоциональному развитию детей	Бæрæгбон «Уацилла» . Бацæттаæ йæ кодта культурæ æмæ аивады галуаны методист Хетæгкаты Аллаæ с воспитанниками старшей группы. Воспитатель осетинского языка Байсангурова М.К. Выступление в районном празднике «День защиты детей: Танец «Цыплята» (первая младшая группв, хореограф Бесаева М.Ю.), вокал Тавасиева Люда «Детки –конфетки» (муз.рук. Куц Л.П.). Участие в празднике Святой Троицы с танцем «Березка»,(хореограф Бесаева М.Ю. )
7	Музей истории, культуры и народного образования	Воспитывать чувство гордости за свой край, любовь к нему ,стремление хранить и приумножать его историю	Знакомство с культурой своей малой Родины. Воспитанники старшей группы с воспитателем Кесаевой И.В. , экскурсовод Дигурова Е.А.
8	Центр психологической диагностики и консультирования СОГУ им.К.Л.Хетагурова. Специалист Филоненко Виктория Валентиновна	Развитие, обучение и воспитание детей дошкольного возраста	Родители воспитанников МБДОУ № 3 г.Ардон
9	МБОУ ДОД «Ардонская ДШИ»	Преимственность целей и содержания музыкально-эстетического развития детей в ДОУ и в музыкальной школе искусств.	Выступление учащихся: балалайка, осетинская гармошка, песни «Два веселых гуся», «Про медведя» и другие.
10	Театр юного зрителя «Саби»	Развитие художественных способности, эстетического вкуса и коммуникативные навыки, а также способствовать нравственному воспитанию детей.	Спектакль «Абрикосовое дерево»

11	ГБУЗ «Ардонская центральная районная поликлиника»	Взаимное содействие оздоровлению детей	Познавательная встреча с врачом Багдасаровой Еленой С детьми первой младшей групп. Воспитатели Дзигасова О.В., Гулдаева Л.Р.
----	---	--	--

В перспективе необходимо продолжать тесное сотрудничество с социальными институтами наиболее активно.

## **2.8. Административная и финансово – хозяйственная деятельность.**

Административно-хозяйственная деятельность ДОУ направлена на обеспечение стабильного функционирования различных систем, сопровождающих образовательные, оздоровительные, социально-бытовые процессы детского сада. Результаты административно-хозяйственной деятельности оказывают существенное влияние на качество и уровень воспитательно-образовательной работы, а также на обеспечение охраны жизни и здоровья детей.

Штатная численность работников ДОУ – 42 единицы, в т.ч. обслуживающего персонала - 22. Текущие кадры в 2021 году не было. Все штатные единицы обслуживающего персонала заняты. В течение всего года обслуживающий персонал непосредственно подчинялся заведующим хозяйствам, работал стабильно, нарушений Правил внутреннего трудового распорядка, должностных инструкций не зафиксировано. Рабочие графики оформлялись вовремя, в случаях отсутствия персонала своевременно производилась замена. Для стабильного функционирования зданий и всех систем ДОУ, выполнения уставных задач были заключены договоры:

- на пользование тепловой энергией;
- на вывоз и утилизацию твердых бытовых отходов;
- на прием сточных вод и загрязняющих веществ;
- на пользование услугами водоснабжения;
- на оказание услуг электросвязи и Интернет,
- на техническое обслуживание исправных и работоспособных установок пожарной безопасности;
- на оказание услуг электроснабжения;
- на поставку продуктов питания;
- на поставку молочной продукции.

В течение 2021 г в ДОУ проводились тематические проверки со стороны обслуживающих и контрольных (надзорных) организаций по:

- состоянию теплового и технологического оборудования, огнезащитных покрытий деревянных конструкций чердака, автоматической системы пожарной сигнализации и системы оповещения людей о пожаре, проверка зарядки огнетушителей, выполнение требований ППБ;

- освещенность, микроклимат, холодная вода, соответствуют требованиям СанПиНов, - соблюдаются мероприятия по санитарно- эпидемиологическому режиму.

По приказу заведующей ДООУ были проведены проверки в детском саду:

- технический осмотр зданий, помещений и участков детского сада;
- обследование отопительных систем после окончания отопительного сезона;
- готовность ДООУ к новому учебному году;
- готовность пищеблока к учебному году, - проверка готовности ДООУ к новому отопительному сезону.

Проверки в ДООУ показали, что все системы (водоснабжения, отопления, электропроводки, пожарной сигнализации) в течение года работали исправно.

Согласно Плану административно-хозяйственной работы ДООУ в детском саду своевременно проводились текущие инструктажи по охране жизни и здоровья воспитанников ДООУ, по охране труда и технике безопасности, пожарной безопасности работников. Была разработана новая Инструкция по пожарной безопасности в учреждении.

Хозяйственное сопровождение образовательного процесса в 2020 году осуществлялось без перебоев. В ДООУ всегда в наличии чистящие, моющие и дезинфицирующие средства. Весь товар сертифицирован, годен к использованию. Обеспечение ДООУ продуктами питания было в полном объеме, продукты питания доставлялись своевременно. Оформление отчетной документации по инвентарному учету, списанию материальных ценностей проходило своевременно, согласно плану бухгалтерии ДООУ и локальным документам.

Итак, подводя итоги административно-хозяйственной работы за 2021 г, наметились новые задачи на 2022 год, а именно:

- капитальный ремонт хозпристроек;
- заменить устаревшее технологическое оборудование пищеблока (печь).

## **2.9. Выводы и перспективы.**

ДООУ функционирует в соответствии с нормативно-правовыми документами в сфере образования Российской Федерации.

Улучшены условия для формирования у детей необходимых навыков познавательной деятельности, воспитанности, ценностных ориентаций посредством увеличения ресурсов ДООУ за счет внедрения в практику инновационных управленческих и педагогических технологий, выявления новых возможностей и более эффективного их использования.

Стабильность и творческий потенциал коллектива, способность к инновационной деятельности, позволит в дальнейшем на качественно новом уровне решать воспитательно-образовательные задачи и успешно выполнять муниципальное задание.

Наряду с этим следует обозначить ряд проблем:

- продолжать активизировать процесс внедрения в практику работы инновационных образовательных технологий развивающего обучения;
- способствовать повышению уровня профессиональной компетентности педагогов по взаимодействию с родителями.



### **Перспективы развития на 2022 год:**

1. продолжать вести воспитательно-образовательный процесс с применением современных инноваций;
2. расширять сотрудничества с другими образовательными системами и социумом;
3. совершенствовать работу по созданию эффективной модели сотрудничества с родителями;
4. повышение активности воспитателей в конкурсном движении различного уровня;
5. развитие административной и финансово-хозяйственной деятельности.

ДОКУМЕНТ ПОДПИСАН  
ЭЛЕКТРОННОЙ ПОДПИСЬЮ

СВЕДЕНИЯ О СЕРТИФИКАТЕ ЭП

Сертификат 98160421728937443086516107854325912870385464066

Владелец Миронова Ирина Михайловна

Действителен с 20.10.2023 по 19.10.2024